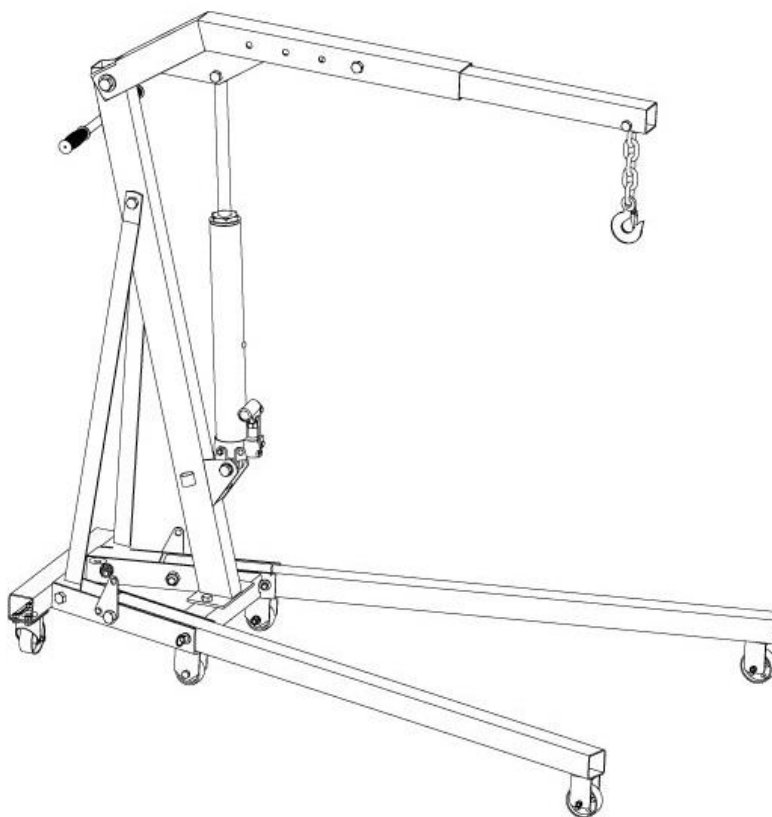


NORDBERG

Кран гидравлический складной 1 т N3710



1. Описание.

Гидравлический складной кран N3710 предназначен для подъема и перемещения автомобильных узлов, агрегатов и других грузов массой до 1 тонны. Может использоваться на станциях техобслуживания, в автомастерских и других производственных предприятиях. Подъем и опускание грузов производится с помощью гидравлического цилиндра с ручным приводом.

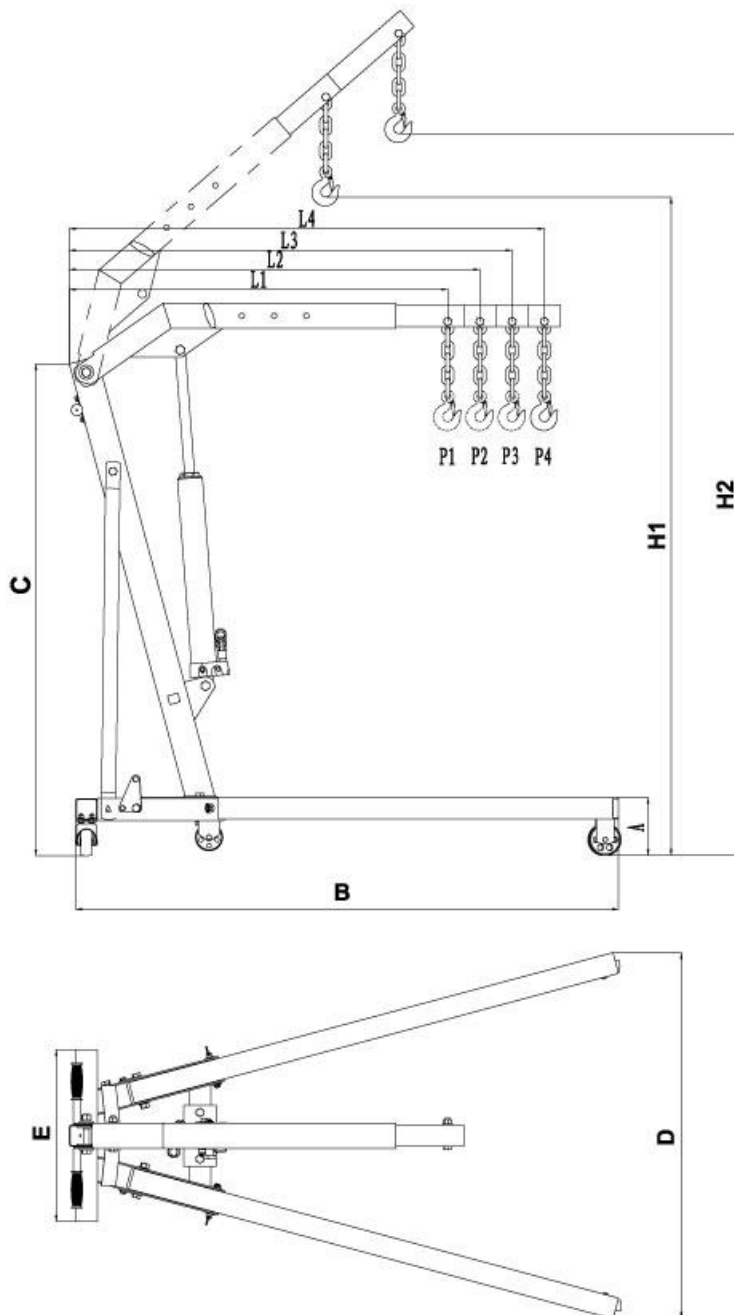
Грузоподъемность крана зависит от выноса стрелы и варьируется от 250 кг до 1 т. Складная конструкция опор обеспечивает компактность при хранении и легкую транспортировку к рабочей зоне. Кран оснащен 6-ю колесами, которые дают хорошую устойчивость как при работе так и в сложенном состоянии. Устройство полностью автономно, не требует дополнительных приспособлений.

2. Меры предосторожности.

- Внимательно изучите, убедитесь что понимаете, и следуйте всем инструкциям перед использованием крана.
- При работе с краном надевайте средства индивидуальной защиты: перчатки, каску.
- Проверяйте состояние крана перед началом работ. Запрещается использовать при наличии трещин, сколов, деформаций в металлических деталях крана.
- Периодически проверяйте надежность фиксации болтов и гаек рамы.
- Не превышайте максимальной грузоподъемности (0,25 - 1 т в зависимости от положения стрелы).
- Используйте кран на прочной, ровной, горизонтальной поверхности, способной выдерживать груз. Поверхность всегда должна быть чистой, сухой и свободной от посторонних предметов.
- При подъеме, центр тяжести груза не должен выходить за пределы основания.
- Не работайте под поднятым грузом и не оставляйте поднятый груз без присмотра.
- Перед транспортировкой груза, опустите стрелу в нижнее положение. Перемещайте его МЕДЛЕННО и ОСТОРОЖНО. Избегайте раскачивания цепи при подъеме и транспортировке.
- Берегите руки и ноги от попадания в подвижные части крана.
- Не допускайте детей в рабочую зону.
- НЕ подвергайте кран воздействию осадков или других неблагоприятных погодных явлений. Не работайте при температурах ниже 0°C или выше 40°C.
- К работе с краном допускайте только квалифицированный персонал.
- Любые изменения в данном изделии недопустимы.
- При необходимости ремонта или замены каких либо деталей, обратитесь за квалифицированной помощью к дилеру Nordberg; используйте только оригинальные запасные части.

- Несоблюдение данных мер может привести к травмам и/или ущербу имуществу.

3. Технические характеристики.



| Обозначение на чертеже | | |
|------------------------|---|---------|
| P1 | Грузоподъемность в положении стрелы 1 | 1000 кг |
| P2 | Грузоподъемность в положении стрелы 2 | 750 кг |
| P3 | Грузоподъемность в положении стрелы 3 | 500 кг |
| P4 | Грузоподъемность в положении стрелы 4 | 250 кг |
| H1 | Мах высота подъема в положении стрелы 1 | 1935 мм |
| H2 | Мах высота подъема в положении стрелы 4 | 2060 мм |
| | Min высота опускания крюка | 25 мм |
| L1 | Длина стрелы в положении 1 | 1055 мм |
| L2 | Длина стрелы в положении 2 | 1145 мм |
| L3 | Длина стрелы в положении 3 | 1235 мм |
| L4 | Длина стрелы в положении 4 | 1325 мм |
| A | Высота основания | 163 мм |
| B | Длина основания | 1580 мм |
| D | Мах ширина основания | 1060 мм |
| E | Расстояние между задними колесами | 480 мм |

4. Сборка.

4.1. Закрепите задние колеса (18) к основанию (14) при помощи болтов (19), шайб (20), гроверов (4) и гаек (5) - рис.1.

4.2. Закрепите колеса (8) к основанию (14) при помощи болтов (1), втулок (2), гроверов (4) и гаек (5) - рис.2.

4.3. Закрепите передние колеса (3) к опорам (6) при помощи болтов (1), втулок (2), гроверов (4) и гаек (5) - рис.2.

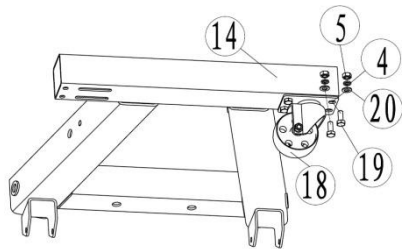


рис. 1

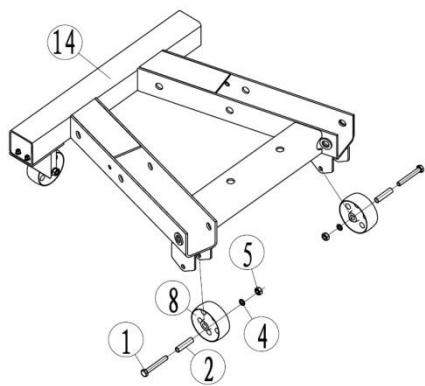


рис. 2

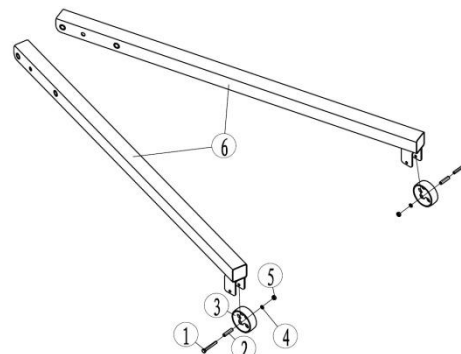


рис. 3

4.4. Вставьте опоры (6) в основание (14) и закрепите их при помощи соединяющих пластин (16), болтов (15), (17), шайб (10), гроверов (4) и гаек (9). Вставьте штифты с кольцами (12) в отверстия и зафиксируйте их стопорами (13) - рис.4.

4.5. Приверните рукоятку (30) к опорной стойке (26) при помощи болтов (4) и шайб (17).

4.6. Установите опорную стойку (26) на основание (14) и закрепите при помощи болтов (11), шайб (10) и гаек (9) - рис.5.

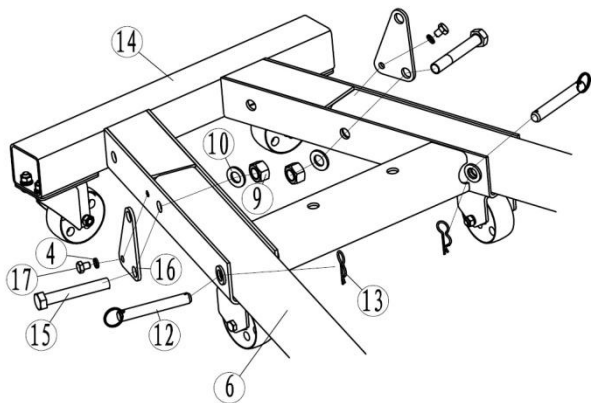


рис. 4

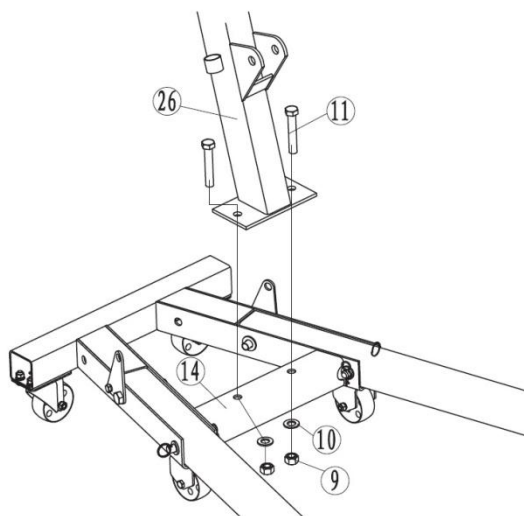


рис. 5

4.7. Закрепите поддержки (25) между опорной стойкой (26) и основанием (14) при помощи болтов (15), шайб (10) и гаек (9).

4.8. Установите стрелу (31) на опорную стойку (26) и зафиксируйте при помощи болтов (27), шайб (28) и гаек (23) - рис.6.

4.9. Вставьте рабочий цилиндр (24) между стрелой (31) и опорной стойкой (26) и зафиксируйте при помощи болтов (21), (32), шайб (22) и гаек (23) - рис.7.

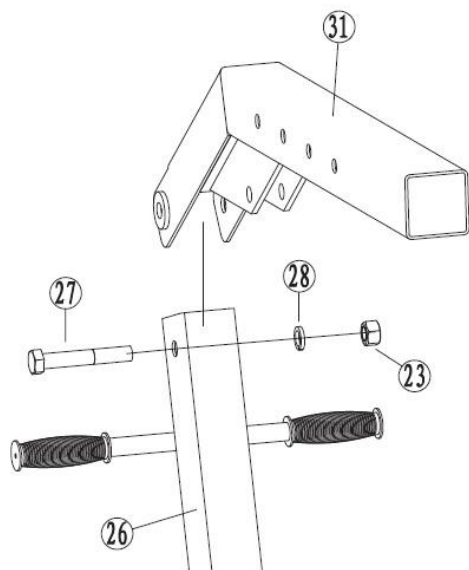


рис. 6

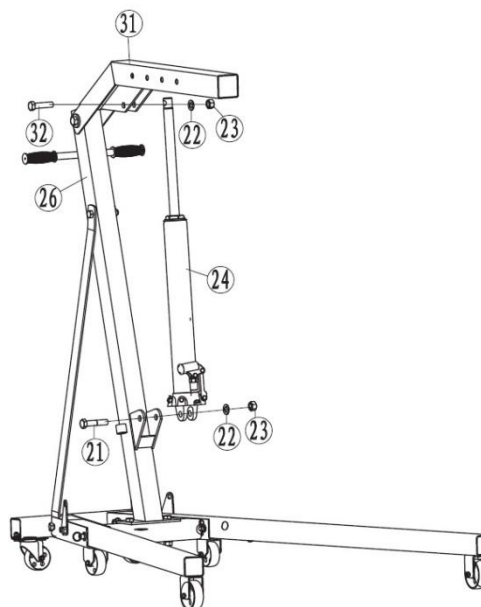


рис. 7

4.9. Закрепите цепь с крюком (35) к выдвижной части (34) при помощи болтов (11), шайб (10) и гаек (9). Вставьте ее внутрь стрелы (31) и зафиксируйте при помощи фиксатора (33) и стопора (13).

5. Работа.

- 5.1. Перед началом работ протестируйте работоспособность гидравлического крана. Закрутите спускной клапан вращением ручки по часовой стрелке до упора, не нужно применять чрезмерную силу при закручивании. Сделайте несколько качков ручкой, стрела должна начать подниматься. Для того чтобы опустить стрелу крана, проверните ручку против часовой стрелки, не более одного-двух оборотов. Сделайте несколько пробных подъемов и опусканий краном без груза. После того, как вы убедитесь, что все механизмы крана находятся в исправном состоянии, можете начинать работу. Помните, что опускание груза происходит с помощью перепускного клапана, не открывайте клапан резко, иначе груз может упасть.
- 5.2. Отрегулируйте длину стрелы с учетом предельной массы груза, который Вы будете поднимать.
- 5.3. Переместите кран таким образом, чтобы крюк находился непосредственно над поднимаемой деталью.
- 5.4. Надежно закрепите поднимаемый груз с помощью стропов или цепей соответствующего размера на крюке крана. Перед подъемом груза убедитесь, что цепи не перекутятся и груз не упадет с крана.
- 5.5. Проверните рукоятку насоса по часовой стрелке, чтобы закрыть спускной клапан.
- 5.6. Несколько раз надавите на рукоятку насоса, чтобы поднять стрелу на желаемую высоту.
- 5.7. Если кран необходимо переместить, полностью опустите груз и убедитесь, что он не будет раскачиваться или смещаться.
- 5.8. Перемещайте кран МЕДЛЕННО и ОСТОРОЖНО. Избегайте раскачивания цепи при подъеме и транспортировке.
- 5.9. Опустите груз на подходящее опорное устройство (например кантователь двигателя или верстак).

6. Обслуживание и хранение.

6.1. Смазывание:

Периодически смазывайте движущие части крана легким машинным маслом для поддержания эффективной работы. Наносите масло в местах соединений на поршни, колеса и т.д. Излишки масла вытирайте мягкой тканью.

6.2. Контроль за уровнем масла:

При доливе или замене масла, всегда используйте качественное гидравлическое масло. Избегайте смешивания типов масла. Не используйте тормозную жидкость, спирт, глицерин, моющие средства, моторное масло или отработанное масло, неправильная жидкость может причинить серьезный ущерб внутренним частям гидравлического цилиндра.

6.2.1. Долив масла:

Полностью опустите стрелу крана, открыв масляный клапан. Извлеките резиновую заглушку в верхней части цилиндра. Уровень масла должен соответствовать данной точке. Если меньше - добавьте масло и вставьте резиновую заглушку.

6.2.2. Замена масла:

Для повышения производительности и для долгой работы, производите замену масла раз в год. Для слива масла, извлеките масляную заглушку и ослабьте спускной клапан, повернув ручку насоса против часовой стрелки. Слейте масло в специальный резервуар для отработанного масла. БУДЬТЕ ПРЕДЕЛЬНО ОСТОРОЖНЫ, не допустите загрязнения или попадания посторонних веществ в гидравлическую систему. Закрутите спускной клапан, повернув ручку насоса по часовой стрелке, залейте новое масло закройте масляную пробку. Вытрите пролитое масло. Проверьте кран без нагрузки.

6.3. Чистка:

Кран следует протирать только мягкой тканью. Не используйте бензин, керосин или другие растворители или абразивные вещества в качестве моющего средства, чистящие средства и растворители вызовут ухудшение в гидравлических уплотнениях и коррозию металла.

6.4. Хранение:

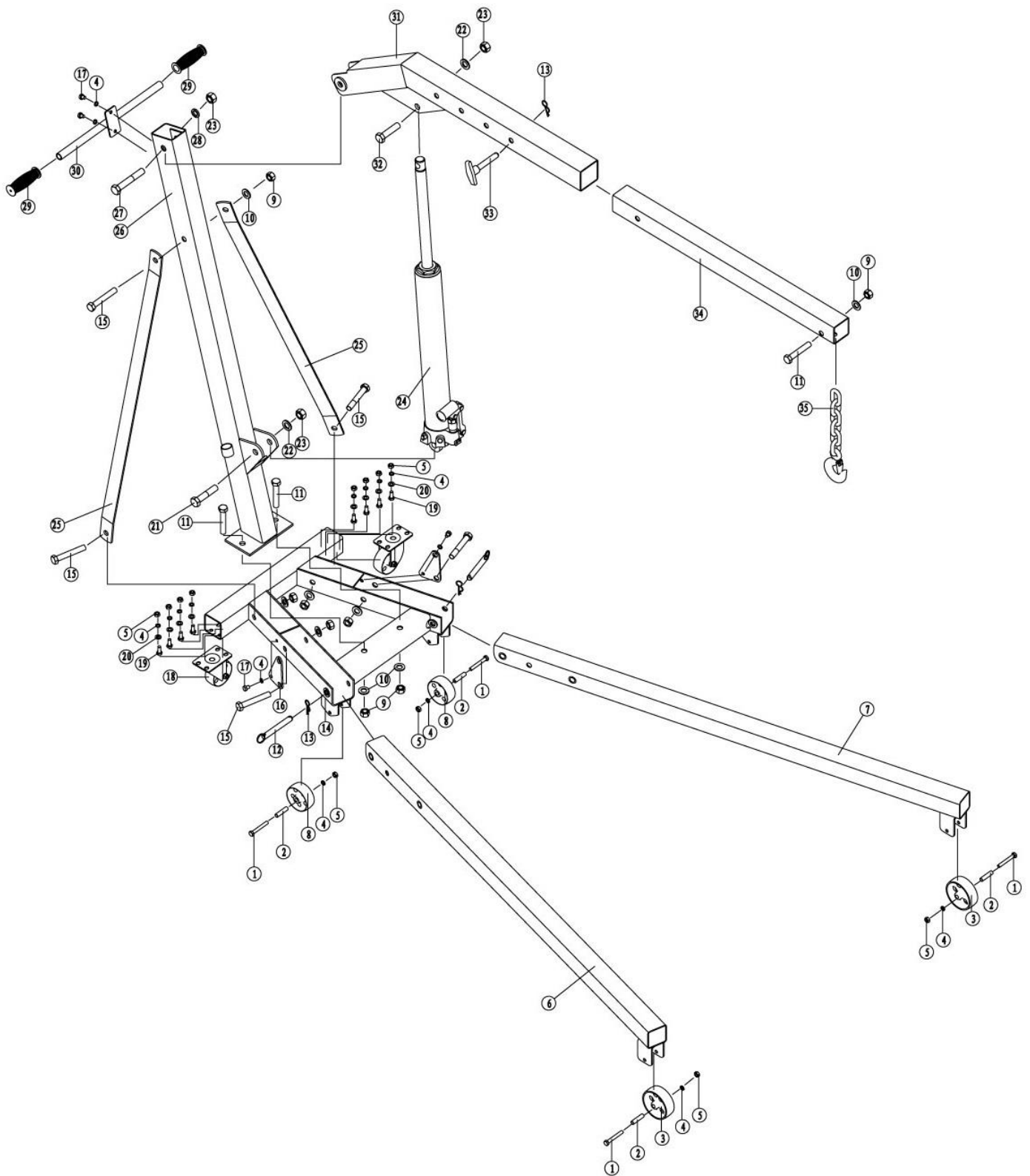
Перед хранением, проверните ручку на полтора оборота против часовой стрелки для сброса давления в гидравлическом цилиндре. Оставьте ручку в этом положении, храните кран на ровной плоскости, в чистом месте, в сухом помещении, предохраняйте кран от попадания влаги.

6.5. Ремонт:

Только подготовленный и сертифицированный персонал может производить ремонт. Любые изменения конструкции, приведут к аннулированию всех гарантий как письменных, так и устных.

7. Устройство.

| № | Описание | Кол-во | № | Описание | Кол-во |
|----|----------------------|--------|----|--------------------------|--------|
| 1 | Болт М8*60 мм | 4 | 19 | Болт М8*20 мм | 8 |
| 2 | Втулка | 4 | 20 | Шайба Ø8 мм | 8 |
| 3 | Переднее колесо | 2 | 21 | Болт М16*75 мм | 1 |
| 4 | Гровер Ø8 мм | 16 | 22 | Шайба Ø16 мм | 2 |
| 5 | Гайка М8 | 12 | 23 | Гайка М16 | 3 |
| 6 | Правая опора | 1 | 24 | Рабочий цилиндр | 1 |
| 7 | Левая опора | 1 | 25 | Поддержка | 2 |
| 8 | Колесо | 2 | 26 | Опорная стойка | 1 |
| 9 | Гайка М14 | 8 | 27 | Болт М16*100 мм | 1 |
| 10 | Шайба Ø14 мм | 8 | 28 | Гровер Ø16 мм | 1 |
| 11 | Болт М14*80 мм | 3 | 29 | Резиновая ручка | 2 |
| 12 | Штифт с кольцом | 2 | 30 | Рукоятка для перемещения | 1 |
| 13 | Стопор | 2 | 31 | Стрела | 1 |
| 14 | Основание | 1 | 32 | Болт М16*65 мм | 1 |
| 15 | Болт М14*90 мм | 5 | 33 | Фиксатор стрелы | 1 |
| 16 | Соединяющая пластина | 2 | 34 | Выдвижная часть | 1 |
| 17 | Болт М8*10 мм | 4 | 35 | Цепь с крюком | 1 |
| 18 | Заднее колесо | 2 | | | |



8. Гарантия.

8.1. ГАРАНТИЙНЫЙ ПЕРИОД: Один год с момента покупки.

8.2. Бесплатная гарантия касается только дефектов в материале и качестве, исключая любое другое несоответствующее действие. Доставка и транспортировка до уполномоченных дилеров осуществляется за счет покупателя.

8.3. Гарантия не распространяется на краны, имеющие конструктивные изменения, механические или технические повреждения, следы коррозии, химического воздействия вызванные использованием не по назначению или с нарушением правил и норм эксплуатации и хранения.